



รายงานดัชนีความเชื่อมั่นภาคการผลิตของ SMEs
ในพื้นที่ภาคกลาง รวมภาคตะวันออก

ไตรมาสที่ 3/2556

เสนอ

สำนักงานส่งเสริมวิสาหกิจขนาดกลางและขนาดย่อม

โดย

คณะวิทยาการจัดการ มหาวิทยาลัยเกษตรศาสตร์
วิทยาเขตศรีราชา

กันยายน 2556

การรายงานดัชนีความเชื่อมั่นภาคการผลิตของวิสาหกิจขนาดกลางและขนาดย่อม ในพื้นที่ภาคกลาง รวมภาคตะวันออก

ดัชนีความเชื่อมั่นภาคการผลิตของวิสาหกิจขนาดกลางและขนาดย่อม (Manufacturing Sector Sentiment Index: MSSSI) ซึ่งจัดทำขึ้นโดยความร่วมมือระหว่าง สำนักงานส่งเสริมวิสาหกิจขนาดกลางและขนาดย่อม และคณะวิทยาการจัดการ มหาวิทยาลัยเกษตรศาสตร์ โดยมีวัตถุประสงค์เพื่อส่งเสริมการพัฒนาทางด้านสถิติที่เกี่ยวข้องกับความเชื่อมั่นภาคการผลิตของวิสาหกิจขนาดกลางและขนาดย่อม และเป็นเครื่องมือในการวิเคราะห์แนวโน้มภาวะการณของวิสาหกิจขนาดกลางและขนาดย่อมในภาคการผลิตสำหรับหน่วยงานที่เกี่ยวข้องและผู้ประกอบการ

ขั้นตอนการจัดสร้างดัชนีความเชื่อมั่นทางธุรกิจ

การสำรวจความเชื่อมั่นผู้ประกอบการภาคการผลิตทำขึ้นเพื่อรวบรวมข้อมูลจากสถานประกอบการขนาดกลางและขนาดย่อม และขนาดใหญ่ควบคู่ไปด้วย โดยสุ่มตัวอย่างจากผู้ประกอบการภาคการผลิตต่างๆ ในสาขาอุตสาหกรรมที่มีรายได้สูงสุด 10 อันดับ ใน 6 จังหวัดของในพื้นที่ภาคกลาง รวมภาคตะวันออก ได้แก่ จังหวัดชลบุรี ระยอง ฉะเชิงเทรา ปทุมธานี สมุทรปราการ สมุทรสาคร จำนวน 600 ตัวอย่าง ประกอบด้วย ประเภทธุรกิจในแต่ละสาขาอุตสาหกรรมที่เป็นตัวอย่างมีดังนี้

1. การผลิตผลิตภัณฑ์อาหารและเครื่องดื่ม
2. การผลิตผลิตภัณฑ์ยางและผลิตภัณฑ์พลาสติก
3. การผลิตเคมีภัณฑ์และผลิตภัณฑ์เคมี
4. การผลิตโลหะขั้นมูลฐาน
5. การผลิตยานยนต์ รถพ่วงและรถกึ่งรถพ่วง
6. การผลิตผลิตภัณฑ์ที่ทำจากโลหะประดิษฐ์ ยกเว้นเครื่องจักรและอุปกรณ์
7. การผลิตเครื่องจักรและอุปกรณ์ซึ่งมิได้จัดประเภทไว้ในที่อื่น
8. การผลิตเครื่องเรือนและการผลิตซึ่งมิได้จัดประเภทไว้ในที่อื่น
9. การผลิตสิ่งทอสิ่งถัก
10. การผลิตกระดาษและผลิตภัณฑ์จากกระดาษ

จุดประสงค์ของการสำรวจความเชื่อมั่นภาคการผลิตของวิสาหกิจขนาดกลางและขนาดย่อม เพื่อให้ทราบถึงสถานการณ์โดยรวมของภาคการผลิต แบบสอบถามจึงถูกออกแบบให้กระชับเข้าใจง่าย โดยครอบคลุมในประเด็นคำถามเกี่ยวกับความคิดเห็นที่มีต่อธุรกิจในการประมวลผลดัชนีความเชื่อมั่น ซึ่งประกอบไปด้วยองค์ประกอบของธุรกิจ ด้าน (1) กำไรสุทธิ (2) ปริมาณการผลิต (3) ต้นทุนการประกอบการ (4) การจ้างงาน (5) สินค้าคงคลัง และ (6) ยอดรับคำสั่งซื้อสินค้า และความคิดเห็นที่มีต่อเศรษฐกิจของ

ประเทศโดยรวม และเศรษฐกิจในสาขาธุรกิจของผู้ตอบแบบสอบถาม รวมทั้งปัจจัยที่มีผลต่อภาวะดีขึ้นและ
แย่ลงในธุรกิจ ซึ่งความคิดเห็นเหล่านี้จะถูกนำไปประกอบการวิเคราะห์ผลของดัชนีความเชื่อมั่น

การคำนวณและแปลความหมายค่าดัชนี

ผลการสำรวจจัดทำเป็นดัชนี 2 ชุดคือ (1) ดัชนีเดือนปัจจุบัน และ (2) ดัชนีคาดการณ์ 3 เดือนข้างหน้า
ค่าดัชนีคำนวณจากคะแนนที่ให้ในแต่ละคำตอบ โดยให้คะแนนสูงสุดเท่ากับ 1.0 สำหรับคำตอบ “สูงขึ้น/ ดีขึ้น/
เพิ่มขึ้น” และให้คะแนน 0.5 และ 0 สำหรับคำตอบ “คงเดิม” และ “แย่ลง/ลดลง” ตามลำดับ การแปล
ความหมายที่ได้ ค่าดัชนีที่ได้อาจมีค่า ต่ำกว่า 50, 50 หรือ สูงกว่า 50 ถ้า

$MSSI < 50$ แสดงว่า ผู้ประกอบการวิสาหกิจขนาดกลางและขนาดย่อมในภาคการผลิตมีความ
เชื่อมั่นว่าภาวะการณด้านนั้นๆ จะมีสภาพแย่ลงหรืออยู่ในระดับที่ไม่ดี

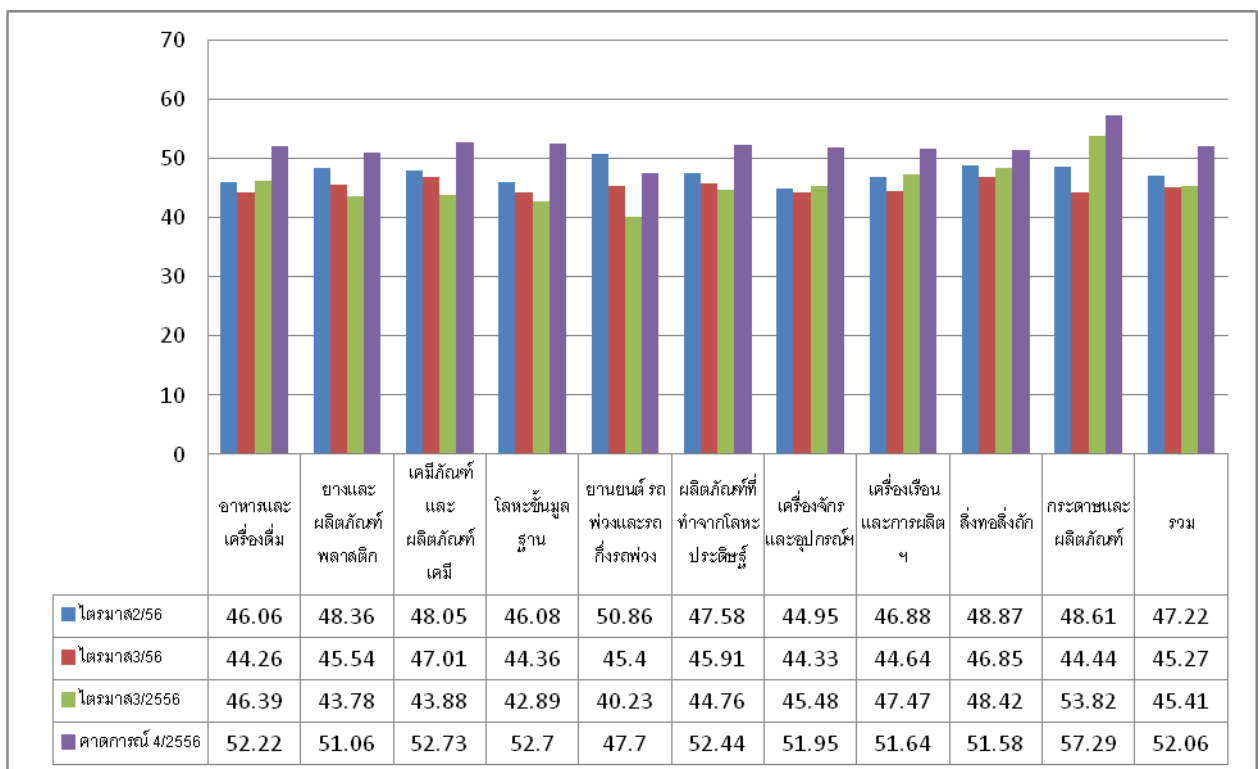
$MSSI = 50$ แสดงว่า ผู้ประกอบการวิสาหกิจขนาดกลางและขนาดย่อมในภาคการผลิตมีความ
เชื่อมั่นว่าภาวะการณด้านนั้นๆ จะไม่มีการเปลี่ยนแปลง หรืออยู่ในสภาพทรงตัว

$MSSI > 50$ แสดงว่า ผู้ประกอบการวิสาหกิจขนาดกลางและขนาดย่อมในภาคการผลิตมีความ
เชื่อมั่นว่าภาวะการณด้านนั้นๆ จะมีสภาพดีขึ้นหรืออยู่ในระดับที่ดี

การคำนวณและแปลความหมายด้านต้นทุนนั้น ดำเนินการให้คะแนนแบบผกผัน คือ ให้คะแนนเท่ากับ 1.0 สำหรับคำตอบ
“ลดลง” ให้คะแนน 0.5 และ 0 สำหรับคำตอบ “คงเดิม” และ “สูงขึ้น” ตามลำดับ

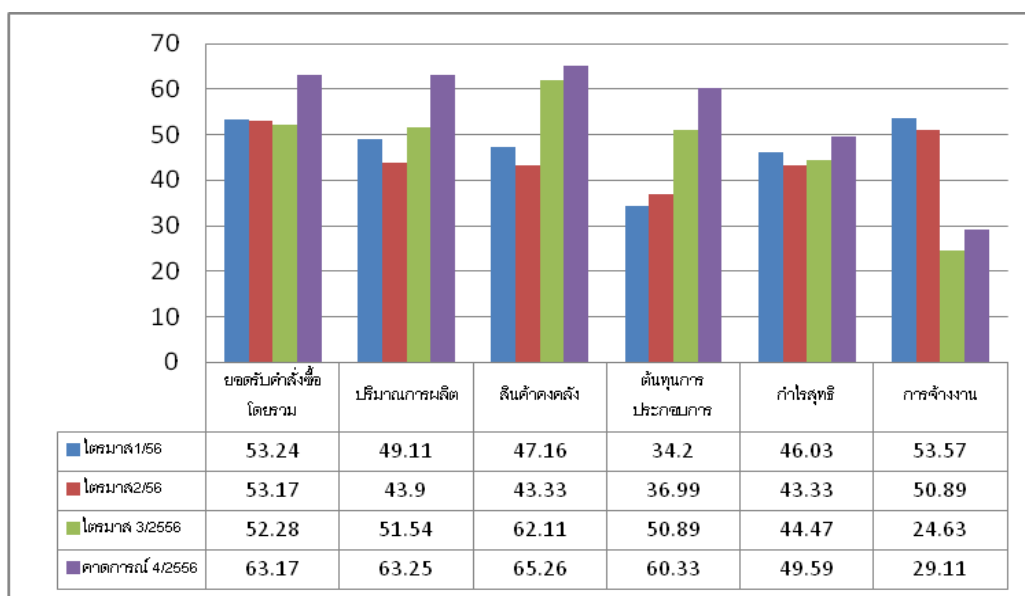
บทสรุปผู้บริหาร

ดัชนีความเชื่อมั่นภาคการผลิตของวิสาหกิจขนาดกลางและขนาดย่อม ในพื้นที่ภาคกลาง รวมภาคตะวันออก ของไตรมาสที่ 3/2556 ซึ่งมีค่าดัชนีความเชื่อมั่นรวมทุกสาขาการผลิต เท่ากับ 45.41 ทั้งนี้ส่วนหนึ่งเป็นผลมาต้นทุนการประกอบการที่มีแนวโน้มสูงขึ้นในอุตสาหกรรมการผลิตที่ใช้แรงงานไร้ฝีมือ เนื่องจากนโยบายค่าแรงขั้นต่ำ 300 บาท สาขาอุตสาหกรรมที่มีค่าดัชนีความเชื่อมั่นสูงที่สุดคือ การผลิตกระดาษและผลิตภัณฑ์จากกระดาษ (53.82) สาขาอุตสาหกรรมที่มีค่าดัชนีความเชื่อมั่นต่ำที่สุดคือ สาขาอุตสาหกรรมยานยนต์ รถพ่วงและรถกึ่งรถพ่วง (40.23) สำหรับดัชนีคาดการณ์สำหรับไตรมาสที่ 4/2556 วิสาหกิจขนาดกลางและขนาดย่อมในพื้นที่ภาคกลาง รวมภาคตะวันออก มีการคาดการณ์ที่สูงขึ้นเป็น 52.06 โดยในภาพรวมเพิ่มขึ้นจากดัชนีไตรมาสที่ 3/2556 อย่างมีนัยสำคัญ ดัชนีรายอุตสาหกรรมมีดัชนีเชื่อมั่นคาดการณ์สำหรับไตรมาสที่ 4/2556 สูงกว่าไตรมาสที่ 3/2556 โดยสาขาอุตสาหกรรมที่มีการคาดการณ์สำหรับไตรมาสที่ 3/2556 สูงที่สุดคือ สาขาอุตสาหกรรมกระดาษและผลิตภัณฑ์จากกระดาษ (57.29) ส่วนสาขาอุตสาหกรรมที่มีดัชนีความเชื่อมั่นคาดการณ์ต่ำที่สุด คือ สาขาอุตสาหกรรมยานยนต์ รถพ่วงและรถกึ่งรถพ่วง (47.7) ดังแสดงในภาพที่ 1 แต่ทั้งนี้ ดัชนีความเชื่อมั่นไตรมาสที่ 3/2556 ของแต่ละสาขาอุตสาหกรรม รวมทั้งดัชนีคาดการณ์ไตรมาสที่ 3/2556 ของแต่ละสาขาแตกต่างกันอย่างไม่มีนัยสำคัญทางสถิติ ที่ระดับ 0.05



ภาพที่ 1 ดัชนีความเชื่อมั่นภาคการผลิต ไตรมาสที่ 1-3/2556 และดัชนีคาดการณ์ไตรมาสที่ 4/2556
จำแนกตามสาขาอุตสาหกรรม

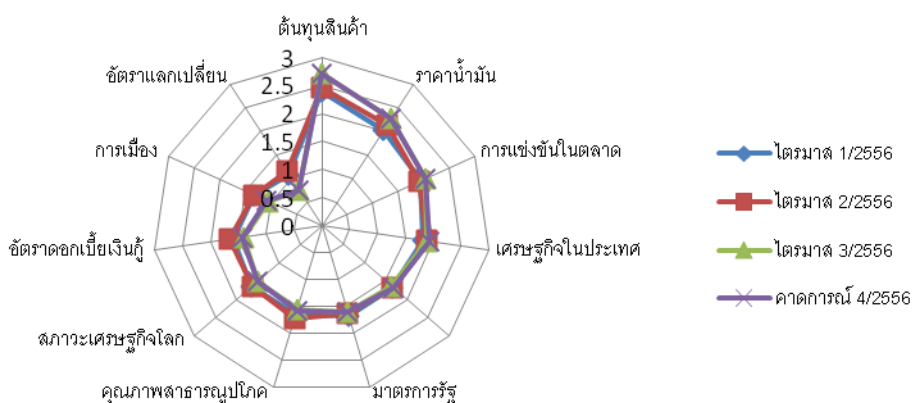
ค่าดัชนีความเชื่อมั่นภาคการผลิตของวิสาหกิจขนาดกลางและขนาดย่อมแยกตามองค์ประกอบของปัจจัยกำหนดค่าดัชนีภาคการผลิต ได้แก่ ยอดรับคำสั่งซื้อโดยรวม ปริมาณการผลิต สินค้าคงคลัง ต้นทุนการประกอบการ กำไรสุทธิ และการจ้างงาน โดยดัชนีความเชื่อมั่นคาดการณ์ไตรมาสที่ 4/2556 สูงขึ้นเพียงเล็กน้อยทุกองค์ประกอบ ดังภาพที่ 2



ภาพที่ 2 ดัชนีความเชื่อมั่นภาคการผลิตในแต่ละองค์ประกอบ ไตรมาสที่ 1-3/2556 และคาดการณ์ไตรมาสที่ 4/2556

สาขาอุตสาหกรรมที่มีดัชนียอดรับคำสั่งซื้อโดยรวมสูงที่สุดคือ สาขาอุตสาหกรรมการผลิตกระดาษและผลิตภัณฑ์จากกระดาษ (68.75) ดัชนีปริมาณการผลิตสูงที่สุดคือ สาขาสิ่งทอและสิ่งถัก (59.46) ส่วนดัชนีต้นทุนการประกอบการสูงที่สุดได้แก่ การผลิตโลหะขั้นมูลฐาน (36.76) ต่ำสุดได้แก่ อุตสาหกรรมการผลิตผลิตภัณฑ์อาหารและเครื่องดื่ม (22.22) ค่าดัชนีกำไรสุทธิและการจ้างงานสูงที่สุด ได้แก่ สาขาการผลิตกระดาษและผลิตภัณฑ์จากกระดาษ (60.42 และ 58.33 ตามลำดับ) ส่วนดัชนีการจ้างงานต่ำสุด ได้แก่ สาขาอุตสาหกรรมการผลิตยานยนต์ รถพ่วง และรถกึ่งรถพ่วง (44.83)

สำหรับปัจจัยที่มีผลกระทบต่อภาระดำเนินงานของกิจการในภาคการผลิตของวิสาหกิจขนาดกลางและขนาดย่อม ในพื้นที่ภาคกลาง รวมภาคตะวันออก อยู่ในระดับสูงกว่าปัจจัยอื่นได้แก่ คือ ราคาต้นทุนสินค้า/ค่าแรงงาน และราคาน้ำมัน ซึ่งผู้ประกอบการเห็นว่าส่งผลกระทบต่อภาระดำเนินงานในระดับมาก รองลงมาได้แก่ การแข่งขันในตลาด และเศรษฐกิจภายในประเทศ มาตรการรัฐ การหดตัวของความต้องการสินค้า สภาวะเศรษฐกิจโลก และคุณภาพสาธารณสุขภูมิภาค ซึ่งปัจจัยดังกล่าวส่งผลกระทบต่อกิจการในระดับปานกลาง ซึ่งยอมทำให้ผู้ประกอบการมีความวิตกกังวลใน 3 เดือนข้างหน้าเช่นกัน



ภาพที่ 3 ปัจจัยที่มีผลกระทบต่อการทำงานของกิจการในภาคการผลิตของ SMEs
ไตรมาสที่ 3/2556 และคาดการณ์ไตรมาสที่ 4/2556

1. สถานการณ์ทั่วไปของวิสาหกิจขนาดกลางและขนาดย่อมในพื้นที่ภาคกลาง รวมภาคตะวันออกในไตรมาสที่ 3/2556

สถานการณ์ทั่วไปของวิสาหกิจขนาดกลางและขนาดย่อมในพื้นที่ภาคกลาง รวมภาคตะวันออกในไตรมาส 3/2556 เนื่องจากอัตราการขยายตัวครึ่งปีแรกของไทยมีการขยายตัวเพียง 0.95% แสดงให้เห็นถึงการชะลอตัวของเศรษฐกิจในประเทศ การใช้จ่ายในประเทศเกิดภาวะชะงักงัน รวมทั้งการลงทุนโครงสร้างพื้นฐานที่ล่าช้าลง และผลกระทบมาจากภาวะเศรษฐกิจโลกที่ยังอยู่ในภาวะอ่อนแอ มีการฟื้นตัวอย่างช้าๆ นอกจากนี้เงินมีการนำเข้าสู่สินค้าขั้นปฐมน้อยลง ทำให้ส่งผลต่อการส่งออกสินค้า โดยเฉพาะสินค้าเกษตร สินค้าขั้นปฐม ทำให้ราคายางพารา ช้าวลดลง ในเดือนสิงหาคม 2556 หดตัวลงร้อยละ 3.1 เมื่อเทียบกับช่วงเดือนเดียวกันของปีก่อน (ไทยรัฐออนไลน์, กันยายน 2556)

ด้านการส่งออกสินค้าเดือนกรกฎาคม 2556 ลดลงจากอุปสงค์ต่างประเทศที่ชะลอลงและปัญหาด้านอุปทานจากการขาดแคลนถั่ว เนื่องจากประสบปัญหาโรคระบาด ส่งผลให้การส่งออกมีมูลค่า 18,804 ล้านดอลลาร์สหรัฐ หดตัวร้อยละ 1.3 จากระยะเดียวกันปีก่อน ตามการหดตัวของการส่งออกสินค้าเกษตร ประมง และอุตสาหกรรมโดยเฉพาะสินค้าเกษตรแปรรูป ผลิตภัณฑ์ปิโตรเคมี และชิ้นส่วนเครื่องใช้ไฟฟ้า นอกจากนี้ การส่งออกยานยนต์ลดลงจากผลกระทบของปัญหาความไม่สงบในกลุ่มประเทศตะวันออกกลาง จากการส่งออกที่ลดลงส่งผลให้การผลิตสินค้าอุตสาหกรรมและการลงทุนภาคเอกชนหดตัวตาม โดยดัชนีผลผลิตภาคอุตสาหกรรมหดตัวร้อยละ 4.5 จากระยะเดียวกันปีก่อนตามการลดลงของ 1) การผลิตยานยนต์และเครื่องใช้ไฟฟ้าเนื่องจากอุปสงค์ทั้งในและต่างประเทศชะลอลง 2) การผลิตอาหารทะเลแปรรูปจากปัญหาการขาดแคลนถั่ว และ 3) การผลิตฮาร์ดดิสก์ไดรฟ์ที่ผู้บริโภคเปลี่ยนความนิยมไปใช้ Tablet และ Smartphone มากขึ้น(ธนาคารแห่งประเทศไทย, สิงหาคม 2556)

อย่างไรก็ตามจากการสำรวจความเห็นของหอการค้าจังหวัดทั่วประเทศจำนวน 250 คน เกี่ยวกับสถานการณ์เศรษฐกิจและภาวะธุรกิจของแต่ละภูมิภาค ในช่วงครึ่งปีแรก และแนวโน้มในครึ่งปีหลัง พบว่าเศรษฐกิจในช่วงครึ่งปีแรกส่วนใหญ่มีทิศทางชะลอลงอย่างต่อเนื่อง มีเพียงภาคตะวันออกเท่านั้นที่ยังขยายตัวได้ดี ทั้งนี้หอการค้าจังหวัดส่วนใหญ่กังวลเกี่ยวกับการชะลอลงของการบริโภคในประเทศ รวมถึงการลงทุน การผลิตภาคอุตสาหกรรม และภาคการค้า แต่สำหรับภาคการท่องเที่ยวเชื่อว่า จะขยายตัวได้ดีขึ้น เนื่องจากในช่วงครึ่งปีหลัง เป็นช่วงฤดูท่องเที่ยว ส่วนภาคการเกษตรจะยังทรงตัวอยู่ในระดับปานกลางถึงระดับดี นอกจากนี้ประธานคณะกรรมการพัฒนาเศรษฐกิจพื้นที่ภาคตะวันออก บอกว่า เศรษฐกิจในภาคตะวันออกที่ยังขยายตัวได้ดี ได้แก่ ภาคอุตสาหกรรมและการลงทุน เนื่องจากมีการเปิดพื้นที่อุตสาหกรรมใหม่ในจังหวัดปราจีนบุรี ส่วนสถานการณ์ในครึ่งปีหลัง เศรษฐกิจในภาคตะวันออกยังน่าจะเติบโตได้อย่างต่อเนื่อง แม้จะเริ่มมีสัญญาณของการชะลอลงบ้าง จากการบริโภค การลงทุน อุตสาหกรรมและภาคการค้า (สถาบันวิจัยayang กรมวิชาการเกษตร, กันยายน 2556)

อีกทั้ง ภาคตะวันออกยังมีกิจกรรมเศรษฐกิจที่มีความหลากหลาย ส่งผลให้ธุรกิจการขนส่งมีลักษณะแปรผันตามแต่ประเภทของสินค้าและบริการนั้นๆ ไม่ว่าจะเป็นด้านอุตสาหกรรม ซึ่งจังหวัดชลบุรี จังหวัดระยอง จังหวัดฉะเชิงเทรา และจังหวัดปราจีนบุรี นั้น เป็นจังหวัดที่มีนิคมอุตสาหกรรมตั้งอยู่เป็นจำนวนมาก สำหรับด้านเกษตรกรรมซึ่งภาคตะวันออกมีศักยภาพสูงในการผลิตสินค้าเกษตร เนื่องจากสภาพภูมิศาสตร์ที่เหมาะสม โดยมีสินค้าเกษตรพืชไร่ได้แก่ ยางพารา อ้อย มันสำปะหลัง สับปะรด ปาล์ม ข้าว พืชสวนได้แก่ทุเรียน เงาะ มังคุด ลองกอง ลำไย ด้านปศุสัตว์ได้แก่ไก่ เป็ด สุกร โค ด้านประมงประกอบด้วย ประมงทะเล ประมงชายฝั่ง และประมงน้ำจืด และขณะที่ด้านการท่องเที่ยวเนื่องด้วยภาคตะวันออกมีภูมิประเทศที่มีชายฝั่งติดกับอ่าวไทย จึงทำให้มีสถานที่ท่องเที่ยวตามชายฝั่งและเกาะต่างๆ ที่สวยงามดึงดูดนักท่องเที่ยวทั้งชาวไทยและต่างชาติให้เดินทางมาท่องเที่ยวปีละเป็นจำนวนมาก นอกจากนี้การที่ภาคตะวันออกยังมีพื้นที่ติดต่อกับประเทศกัมพูชา ทำให้เกิดกิจกรรมการค้าชายแดน และการท่องเที่ยวชายแดน ด้วยเหตุปัจจัยทั้งหมดที่กล่าวมา ส่งผลให้โครงสร้างพื้นฐานของภูมิภาคตะวันออกพัฒนาดีขึ้น ส่งผลให้เกิดการพัฒนาเป็นเมือง และ เกิดการลงทุนของห้างสรรพสินค้าค้าปลีกขนาดใหญ่ และอสังหาริมทรัพย์ตามมา (<http://www.ksmecare.com>, กันยายน 2556)

2. ดัชนีความเชื่อมั่นภาคการผลิตของวิสาหกิจขนาดกลางและขนาดย่อมแยกตามสาขา อุตสาหกรรมในพื้นที่ภาคกลาง ของไตรมาสที่ 3/2556

ค่าดัชนีความเชื่อมั่นภาคการผลิตของวิสาหกิจขนาดกลางและขนาดย่อม ในพื้นที่ภาคกลาง รวมภาคตะวันออก ของไตรมาสที่ 3/2556 ในภาพรวมแล้วมีค่าดัชนีความเชื่อมั่นเพิ่มขึ้นจากไตรมาสก่อน 0.14 และดัชนีความเชื่อมั่นคาดการณ์ 3 เดือนข้างหน้า เพิ่มขึ้นอยู่ที่ 52.06 สำหรับค่าดัชนีความเชื่อมั่นภาคการผลิต ของไตรมาสที่ 3/2556 มีความเชื่อมั่นเพิ่มขึ้นเมื่อเทียบกับไตรมาสที่ 2/2556 โดยการผลิตกระดาษ

และผลิตภัณฑ์จากกระดาษ มีค่าดัชนีความเชื่อมั่น 53.82 เพิ่มขึ้นจากไตรมาสก่อน 9.38 การผลิตเครื่องเรือนและการผลิตซึ่งมิได้จัดประเภทไว้ในที่อื่นร้อยละ 47.47 เพิ่มขึ้นจากไตรมาสก่อน 2.83 การผลิตผลิตภัณฑ์อาหารและเครื่องดื่มเท่ากับ 46.39 เพิ่มขึ้นจากไตรมาสก่อน 2.13 การผลิตสิ่งทอสิ่งถัก 48.42 เพิ่มขึ้นจากไตรมาสก่อน 1.57 และ การผลิตเครื่องจักรและอุปกรณ์ซึ่งมิได้จัดประเภทไว้ในที่อื่น 45.48 เพิ่มขึ้นจากไตรมาสก่อน 1.15

ดัชนีความเชื่อมั่นภาคการผลิตคาดการณ์สำหรับไตรมาสที่ 4/2556 มีค่าดัชนีเพิ่มขึ้นทั้ง 10 สาขา ทั้งนี้ อาจสืบเนื่องจาก มูลค่าสินค้าออกของไทยตั้งแต่ปลายไตรมาสที่ 2/2556 และต้นไตรมาสที่ 3/2556 มีมูลค่าเพิ่มขึ้นจากช่วงกลางของไตรมาสที่ 2/2556 และช่วงต้นไตรมาสที่ 3/2556

ตารางที่ 1 ดัชนีความเชื่อมั่นภาคอุตสาหกรรม ในพื้นที่ภาคกลาง รวมภาคตะวันออก ไตรมาสที่ 3/2556 และคาดการณ์ 3 เดือนข้างหน้า จำแนกตามกลุ่มอุตสาหกรรม

| ดัชนีรวมภาคการผลิต จำแนกตามสาขาอุตสาหกรรม | ไตรมาสที่ 1/2556 | ไตรมาสที่ 2/2556 | ไตรมาสที่ 3/2556 | คาดการณ์ 4/2556 |
|---|---------------------|---------------------|---------------------|--------------------|
| 1. การผลิตผลิตภัณฑ์อาหารและเครื่องดื่ม | 46.06 | 44.26 | 46.39 | 52.22 |
| 2. การผลิตผลิตภัณฑ์ยางและผลิตภัณฑ์พลาสติก | 48.36 | 45.54 | 43.78 | 51.06 |
| 3. การผลิตเคมีภัณฑ์และผลิตภัณฑ์เคมี | 48.05 | 47.01 | 43.88 | 52.73 |
| 4. การผลิตโลหะขั้นมูลฐาน | 46.08 | 44.36 | 42.89 | 52.70 |
| 5. การผลิตยานยนต์ รถพ่วงและรถกึ่งรถพ่วง | 50.86 | 45.40 | 40.23 | 47.70 |
| 6. การผลิตผลิตภัณฑ์ที่ทำจากโลหะประดิษฐ์ ยกเว้นเครื่องจักรและอุปกรณ์ | 47.58 | 45.91 | 44.76 | 52.44 |
| 7. การผลิตเครื่องจักรและอุปกรณ์ซึ่งมิได้จัดประเภทไว้ในที่อื่น | 44.95 | 44.33 | 45.48 | 51.95 |
| 8. การผลิตเครื่องเรือนและการผลิตซึ่งมิได้จัดประเภทไว้ในที่อื่น | 46.88 | 44.64 | 47.47 | 51.64 |
| 9. การผลิตสิ่งทอสิ่งถัก | 48.87 | 46.85 | 48.42 | 51.58 |
| 10. การผลิตกระดาษและผลิตภัณฑ์จากกระดาษ | 48.61 | 44.44 | 53.82 | 57.29 |
| รวม | 47.22 | 45.27 | 45.41 | 52.06 |

3. ดัชนีความเชื่อมั่นภาคการผลิตของวิสาหกิจขนาดกลางและขนาดย่อมแยกตามองค์ประกอบของปัจจัยกำหนดค่าดัชนีภาคการผลิตของ SMEs

ดัชนีความเชื่อมั่นภาคการผลิตของวิสาหกิจขนาดกลางและขนาดย่อมแยกตามองค์ประกอบของปัจจัยกำหนดค่าดัชนีภาคการผลิตของ SMEs เป็นดังนี้ (ตารางที่ 2)

ยอดรับคำสั่งซื้อโดยรวม ค่าดัชนีในไตรมาสที่ 3/2556 เมื่อเทียบกับไตรมาสก่อนลดลงจาก 53.17 เหลือ 52.28 สำหรับค่าดัชนีความเชื่อมั่นคาดการณ์ 3 เดือนข้างหน้า ค่าความเชื่อมั่นเพิ่มขึ้นเป็น 63.17

ทั้งนี้ ยอดรับคำสั่งซื้อภายในประเทศลดลงจากไตรมาสที่ 2/2556 จาก 53.17 เหลือ 51.54 และยอดรับคำสั่งซื้อต่างประเทศลดลงจากไตรมาสที่ 2/2556 จาก 64.18 เหลือ 62.11 แต่ยอดรับคำสั่งซื้อทั้งในและต่างประเทศคาดการณ์ไตรมาสที่ 4/2556 เพิ่มขึ้นเป็น 63.25 และ 65.26 ตามลำดับ

สำหรับดัชนีปริมาณการผลิต สินค้าคงคลัง กำไรสุทธิ การจ้างงาน ในไตรมาสที่ 3/2556 เทียบกับไตรมาสก่อนมีค่าเพิ่มขึ้น โดยดัชนีปริมาณการผลิต เพิ่มขึ้นจาก 43.90 เป็น 50.89 ดัชนีสินค้าคงคลัง เพิ่มขึ้นจาก 43.33 เป็น 44.47 ดัชนีกำไรสุทธิ เพิ่มขึ้นจาก 43.33 เป็น 47.32 และดัชนีการจ้างงาน เพิ่มขึ้นจาก 50.89 เป็น 52.85

ส่วนดัชนีต้นทุนการประกอบ การ ไตรมาสที่ 3/2556 ลดลงจากไตรมาสก่อน คือจาก 36.99 ลดลงเหลือ 24.63

สำหรับดัชนีความเชื่อมั่นในแต่ละปัจจัยคาดการณ์ไตรมาสที่ 4/2556 มีค่าเพิ่มขึ้นในทุกปัจจัย ตารางที่ 2 ดัชนีความเชื่อมั่นในแต่ละปัจจัย ในพื้นที่ภาคกลาง รวมภาคตะวันออก ไตรมาสที่ 3/2556 และคาดการณ์ 3 เดือนข้างหน้า

| ดัชนีรวม | ไตรมาสที่ 1/2556 | ไตรมาสที่ 2/2556 | ไตรมาสที่ 3/2556 | คาดการณ์ 4/2556 |
|--|------------------|------------------|------------------|-----------------|
| 1. ยอดรับคำสั่งซื้อโดยรวม | 53.24 | 53.17 | 52.28 | 63.17 |
| 1.1 ยอดรับคำสั่งซื้อในประเทศ (ถ้ามี) | 51.54 | 53.17 | 51.54 | 63.25 |
| 1.2 ยอดรับคำสั่งซื้อต่างประเทศ (ถ้ามี) | 58.84 | 64.18 | 62.11 | 65.26 |
| 2. ปริมาณการผลิต | 49.11 | 43.90 | 50.89 | 60.33 |
| 3. สินค้าคงคลัง | 47.16 | 43.33 | 44.47 | 49.59 |
| 4. ต้นทุนการประกอบการ | 34.20 | 36.99 | 24.63 | 29.11 |
| 5. กำไรสุทธิ | 46.03 | 43.33 | 47.32 | 53.90 |
| 6. การจ้างงาน | 53.57 | 50.89 | 52.85 | 56.26 |

ดัชนีความเชื่อมั่นภาคการผลิตของวิสาหกิจขนาดกลางและขนาดย่อมแยกตามองค์ประกอบของปัจจัยกำหนดค่าดัชนีภาคการผลิตของ SMEs จำแนกรายสาขาอุตสาหกรรม แสดงดังตารางที่ 3

ยอดรับคำสั่งซื้อโดยรวม จากตารางที่ 3 ค่าดัชนียอดรับคำสั่งซื้อโดยรวม สำหรับไตรมาสที่ 3/2556 สูงสุด 3 อันดับ ได้แก่ สาขาอุตสาหกรรมการผลิตกระดาษและผลิตภัณฑ์จากกระดาษ มีค่าดัชนียอดรับคำสั่งซื้อรวมสูงที่สุด อยู่ที่ 68.75 เพิ่มขึ้นจากไตรมาสที่ 2/2556 12.5 โดยมียอดรับคำสั่งซื้อต่างประเทศสูงกว่าภายในประเทศ สำหรับยอดรับคำสั่งซื้อต่างประเทศเพิ่มขึ้นจากไตรมาสที่ 2/2556 8.33 และยอดรับคำสั่งซื้อภายในประเทศเพิ่มขึ้นจากไตรมาสที่ 2/2556 12.5 รองลงมาคือ สาขาการผลิตเครื่องเรือนและการผลิตซึ่งมิได้จัดประเภทไว้ในที่อื่น มีค่าดัชนียอดรับคำสั่งซื้อรวมเท่ากับ 63.39 เพิ่มขึ้นจากไตรมาสที่ 2/2556 1.79 โดยมียอดรับคำสั่งซื้อในประเทศมากกว่าต่างประเทศ สำหรับยอดรับคำสั่ง

สั่งซื้อต่างประเทศลดลงจากไตรมาสที่ 2/2556 11.21 และยอดรับคำสั่งซื้อภายในประเทศเพิ่มขึ้นจากไตรมาสที่ 2/2556 8.04 อันดับที่ 3 คือการผลิตเครื่องจักรและอุปกรณ์มีค่าดัชนีเท่ากับ 53.72 เพิ่มขึ้นจากไตรมาสที่ 2/2556 1.06 โดยมียอดรับคำสั่งซื้อต่างประเทศสูงกว่าภายในประเทศ สำหรับยอดรับคำสั่งซื้อต่างประเทศเพิ่มขึ้นจากไตรมาสที่ 2/2556 3.78 และยอดรับคำสั่งซื้อภายในประเทศเพิ่มขึ้นจากไตรมาสที่ 2/2556 0.53

สำหรับค่าดัชนียอดรับคำสั่งซื้อคาดการณ์ 3 เดือนข้างหน้าทั้ง 10 สาขาอุตสาหกรรม มีค่าดัชนีสูงขึ้นกว่าไตรมาสที่ 3/2556 ทั้งนี้เนื่องจากสถานการณ์การส่งออกสินค้าไทยของไทยในเดือนสิงหาคมได้ส่งสัญญาณที่ดีขึ้น เนื่องจากเศรษฐกิจโลกกำลังอยู่ในช่วงการฟื้นตัว แม้อัตราในสาขาการผลิตโลหะขั้นมูลฐาน การผลิตผลิตภัณฑ์อาหารและเครื่องดื่ม และการผลิตเคมีภัณฑ์และผลิตภัณฑ์เคมี ในไตรมาสที่ 3/2556 จะมีค่าดัชนีลดลงจาก ไตรมาสที่ 2/2556 ก็ตาม

ปริมาณการผลิต ค่าดัชนีปริมาณการผลิตสำหรับไตรมาสที่ 3/2556 ในทุกสาขาเพิ่มขึ้นจากไตรมาสที่ 2/2556 ยกเว้น สาขาอุตสาหกรรมการผลิตโลหะขั้นมูลฐาน และการผลิตยานยนต์รถพ่วงและรถกึ่งรถพ่วง ที่มีค่าดัชนีปริมาณการผลิตลดลงจากไตรมาสที่ 2/2556 เล็กน้อย แต่อย่างไรก็ตาม ผู้ประกอบการยังมีความเชื่อมั่นเพิ่มขึ้นในทุกสาขาอุตสาหกรรม ทราบได้จากค่าดัชนีปริมาณการผลิตคาดการณ์ ไตรมาสที่ 4/2556 เพิ่มขึ้นทุกสาขาอุตสาหกรรม โดยเฉพาะการผลิตโลหะขั้นมูลฐานที่มีค่าดัชนีปริมาณการผลิตเพิ่มขึ้น 16.17 ซึ่งมากที่สุดในด้านดัชนีคาดการณ์ไตรมาสที่ 4/2556 รองลงมาคือการผลิตยานยนต์รถพ่วงและรถกึ่งรถพ่วง มีค่าดัชนีเพิ่มขึ้น 15.52 และอันดับที่ 3 คือ การผลิตผลิตภัณฑ์ที่ทำจากโลหะประดิษฐ์ มีค่าดัชนีเพิ่มขึ้น 10.34 ทั้งนี้ น่าจะสืบเนื่องมาจากมีความมั่นใจในสถานการณ์การส่งออกที่มีแนวโน้มขยายตัวอย่างต่อเนื่องตั้งแต่เดือนสิงหาคมของไตรมาสที่ 3/2556 เพราะถึงแม้ว่าในไตรมาสที่ 3/2556 ยอดรับคำสั่งซื้อในประเทศจะมีค่าดัชนีที่ลดลง แต่ยอดรับคำสั่งซื้อต่างประเทศกลับมีค่าดัชนีที่เพิ่มขึ้น ได้แก่ การผลิตผลิตภัณฑ์ที่ทำจากโลหะประดิษฐ์ และการผลิตยานยนต์รถพ่วงและรถกึ่งรถพ่วง

สำหรับสาขาอุตสาหกรรมการผลิตที่มีค่าดัชนีปริมาณการผลิตสูง 3 อันดับแรกของไตรมาสที่ 3/2556 ได้แก่ สาขาอุตสาหกรรมการผลิตสิ่งทอสิ่งถัก ที่มีค่าดัชนีสูงที่สุดเท่ากับ 59.46 รองลงมา คือ สาขาอุตสาหกรรมการผลิตผลิตภัณฑ์อาหารและเครื่องดื่ม มีค่าดัชนีเท่ากับ 55.00 และอันดับที่ 3 คือ สาขาอุตสาหกรรมการผลิตกระดาษและผลิตภัณฑ์จากกระดาษ ที่มีค่าดัชนีเป็น 54.17

สินค้าคงคลัง ค่าดัชนีสินค้าคงคลังสำหรับไตรมาสที่ 3/2556 ใน 7 สาขาอุตสาหกรรมมีค่า เพิ่มขึ้น โดยเรียงลำดับจากมากไปน้อย ดังนี้ 1) การผลิตกระดาษและผลิตภัณฑ์จากกระดาษ เพิ่มขึ้น 18.75 2) การผลิตผลิตภัณฑ์อาหารและเครื่องดื่ม เพิ่มขึ้น 10.56 3) การผลิตยานยนต์รถพ่วงและรถกึ่งรถพ่วง เพิ่มขึ้น 10.35 4) การผลิตผลิตภัณฑ์ยางและผลิตภัณฑ์พลาสติก 8.45 5) การผลิตสิ่งทอสิ่งถักเพิ่มขึ้น 4.05 6) การผลิตเครื่องเรือนและการผลิตสิ่งไม้ได้จัดประเภทไว้ในที่อื่น เพิ่มขึ้น 3.57 และ 7) การผลิต

เครื่องจักรและอุปกรณ์ เพิ่มขึ้น 1.59 และอีก 3 สาขาอุตสาหกรรมที่ลดลงจากไตรมาสที่ 2/2556 โดยเรียงลำดับที่ลดลงมากไปน้อย ได้แก่ 1) การผลิตโลหะขั้นมูลฐาน 2) การผลิตผลิตภัณฑ์ที่ทำจากโลหะประดิษฐ์ และ 3) การผลิตเคมีภัณฑ์และผลิตภัณฑ์เคมี

ต้นทุนการประกอบการ ค่าดัชนีต้นทุนการประกอบการสำหรับไตรมาสที่ 3/2556 ลดลงจากไตรมาสที่ 2/2556 ยกเว้น สาขาอุตสาหกรรมการผลิตโลหะขั้นมูลฐานที่ค่าดัชนีเพิ่มสูงขึ้น ซึ่งหมายถึงต้นทุนในการประกอบการลดลงและการควบคุมต้นทุนการผลิตได้ จาก 35.29 เป็น 36.76 ทั้งนี้ สาขาอุตสาหกรรมการผลิตโลหะขั้นมูลฐาน ประกอบด้วย การผลิตเหล็กและเหล็กกล้าขั้นมูลฐาน การผลิตโลหะมีค่าและโลหะอื่นที่มีไขเหล็กขั้นมูลฐาน การหล่อเหล็กและเหล็กกล้า การหล่อโลหะที่มีไขเหล็ก ซึ่งเป็นอุตสาหกรรมที่ไม่พึ่งพาแรงงานมาก ซึ่งต่างจากสาขาอุตสาหกรรมการผลิตสิ่งทอสิ่งถักที่จำเป็นต้องพึ่งพาแรงงาน มีค่าดัชนีต้นทุนการประกอบการลดลงมาก ถึงร้อยละ 16.21 รวมทั้งอุตสาหกรรมการผลิตเคมีภัณฑ์และผลิตภัณฑ์เคมี มีดัชนีลดลงถึงร้อยละ 20.31

สำหรับไตรมาสที่ 4/2556 ผู้ประกอบการจะสามารถปรับตัวให้รับมือกับต้นทุนที่สูงขึ้น หรือ มีวิธีการแก้ปัญหาด้านต้นทุนที่สูงขึ้นได้จึงมีค่าดัชนีต้นทุนการประกอบการที่สูงขึ้นในทุกสาขาอุตสาหกรรม

กำไรสุทธิ สาขาอุตสาหกรรมต่างๆ มีดัชนีต้นทุนการประกอบการลดลง แต่ยังคงมีความเชื่อมั่นว่าสามารถทำกำไรให้กับผู้ประกอบการ ได้แก่ การผลิตกระดาษและผลิตภัณฑ์จากกระดาษ มีดัชนีกำไรสุทธิเท่ากับ 60.42 ซึ่งสูงกว่า ไตรมาสที่ 2/2556 การผลิตสิ่งทอสิ่งถัก มีดัชนีเท่ากับ 51.35 ซึ่งสูงกว่า ไตรมาสที่ 2/2556 การผลิตเครื่องเรือนและการผลิตซึ่งมิได้จัดประเภทไว้ในที่อื่น มีดัชนีเท่ากับ 49.11 ซึ่งสูงกว่า ไตรมาสที่ 2/2556 และการผลิตเคมีภัณฑ์และผลิตภัณฑ์เคมี มีดัชนีเท่ากับ 45.31 ซึ่งสูงกว่า ไตรมาสที่ 2/2556 ทั้งนี้ ผู้ประกอบการอาจมีความเชื่อมั่นในสถานการณ์ด้านเศรษฐกิจที่ปรับตัวดีขึ้น โดยเฉพาะด้านการส่งออกที่มีการขยายตัวอย่างต่อเนื่อง จึงมีความคาดหวังว่าผลิตภัณฑ์ของตนสามารถสร้างความต้องการให้เพิ่มขึ้นได้ หรือตลาดมีความต้องการมากขึ้น โดยที่กลายอุตสาหกรรมมีความหวังกับตลาด "AEC" ซึ่งจะช่วยให้ของเขตการค้าและการลงทุนเปิดกว้างขึ้น

สำหรับ ผู้ประกอบการในสาขาอุตสาหกรรมการผลิตผลิตภัณฑ์ที่ทำจากโลหะประดิษฐ์ การผลิตผลิตภัณฑ์อาหารและเครื่องดื่ม การผลิตผลิตภัณฑ์ยางและผลิตภัณฑ์พลาสติก และการผลิตยานยนต์รถพ่วงและรถกึ่งรถพ่วง กลับเห็นว่าความสามารถในการทำกำไรสุทธิจะลดลง โดยเฉพาะการผลิตยานยนต์รถพ่วงและรถกึ่งรถพ่วง ที่มีดัชนีกำไรสุทธิลดลงถึง 10.35 ซึ่งมากที่สุด รองลงมา คือการผลิตผลิตภัณฑ์อาหารและเครื่องดื่ม มีดัชนีกำไรสุทธิลดลงถึง 10.00 ต่อมา คือการผลิตผลิตภัณฑ์ยางและผลิตภัณฑ์พลาสติก มีดัชนีกำไรสุทธิลดลง 2.12 และสุดท้าย คือการผลิตผลิตภัณฑ์ที่ทำจากโลหะประดิษฐ์ ดัชนีกำไรสุทธิลดลง 0.43 แต่ผู้ประกอบการยังมีความเชื่อมั่นว่าในอนาคตจะสามารถทำกำไรให้เพิ่มขึ้นได้ ทราบได้จาก ดัชนีกำไรสุทธิคาดการณ์ในไตรมาสที่ 4/2556 มีค่าเพิ่มขึ้นในทุกอุตสาหกรรม

การจ้างงาน ค่าดัชนีการจ้างงานสำหรับไตรมาสที่ 3/2556 ในพื้นที่ภาคกลาง รวมภาคตะวันออก ในสาขาการผลิตมีค่าดัชนีเพิ่มขึ้น จากไตรมาสที่ 2/2556 ยกเว้นใน 2 สาขาการผลิตที่มีดัชนีการจ้างงานที่ลดลง ได้แก่ สาขาการผลิตยานยนต์ รถพ่วงและรถกึ่งรถพ่วง และสาขาการผลิตสิ่งทอและสิ่งถัก สำหรับดัชนีการจ้างงานคาดการณ์ไตรมาสที่ 4/2556 มีค่าดัชนีสูงกว่าไตรมาสที่ 3/2556 ในทุกสาขาอุตสาหกรรม ตารางที่ 3 ดัชนีความเชื่อมั่นในแต่ละปัจจัย ในพื้นที่ภาคกลาง รวมภาคตะวันออก ไตรมาสที่ 3/2556 และคาดการณ์ 3 เดือนข้างหน้า จำแนกรายสาขาอุตสาหกรรม

| ดัชนีรวม | ไตรมาสที่ | ไตรมาสที่ | ไตรมาสที่ | คาดการณ์ |
|--|-----------|-----------|-----------|----------|
| | 1/2556 | 2/2556 | 3/2556 | |
| 1. การผลิตผลิตภัณฑ์อาหารและเครื่องดื่ม | | | | |
| 1. ยอดรับคำสั่งซื้อโดยรวม | 52.20 | 55.00 | 52.78 | 64.44 |
| 1.1 ยอดรับคำสั่งซื้อในประเทศ (ถ้ามี) | 50.00 | 55.00 | 52.78 | 64.44 |
| 1.2 ยอดรับคำสั่งซื้อต่างประเทศ (ถ้ามี) | 56.00 | 70.83 | 54.55 | 63.64 |
| 2. ปริมาณการผลิต | 50.00 | 44.44 | 55.00 | 63.89 |
| 3. สินค้าคงคลัง | 45.60 | 42.78 | 46.67 | 48.33 |
| 4. ต้นทุนการประกอบการ | 30.77 | 36.11 | 22.22 | 24.44 |
| 5. กำไรสุทธิ | 42.86 | 36.67 | 46.67 | 55.56 |
| 6. การจ้างงาน | 54.95 | 50.56 | 55.00 | 56.67 |
| 2. การผลิตผลิตภัณฑ์ยางและผลิตภัณฑ์พลาสติก | | | | |
| 1. ยอดรับคำสั่งซื้อโดยรวม | 54.23 | 52.11 | 47.18 | 60.56 |
| 1.1 ยอดรับคำสั่งซื้อในประเทศ (ถ้ามี) | 53.52 | 52.11 | 45.07 | 61.27 |
| 1.2 ยอดรับคำสั่งซื้อต่างประเทศ (ถ้ามี) | 61.76 | 53.85 | 58.33 | 58.33 |
| 2. ปริมาณการผลิต | 45.77 | 42.25 | 50.70 | 58.45 |
| 3. สินค้าคงคลัง | 43.66 | 40.14 | 42.25 | 45.77 |
| 4. ต้นทุนการประกอบการ | 33.80 | 36.62 | 22.54 | 31.69 |
| 5. กำไรสุทธิ | 54.23 | 49.30 | 47.18 | 53.52 |
| 6. การจ้างงาน | 58.45 | 52.82 | 52.82 | 56.34 |
| 3. การผลิตเคมีภัณฑ์และผลิตภัณฑ์เคมี | | | | |
| 1. ยอดรับคำสั่งซื้อโดยรวม | 50.00 | 51.56 | 46.88 | 63.28 |
| 1.1 ยอดรับคำสั่งซื้อในประเทศ (ถ้ามี) | 48.44 | 51.56 | 46.88 | 63.28 |
| 1.2 ยอดรับคำสั่งซื้อต่างประเทศ (ถ้ามี) | 54.17 | 70.00 | 59.09 | 63.64 |
| 2. ปริมาณการผลิต | 50.00 | 46.09 | 50.78 | 59.38 |
| 3. สินค้าคงคลัง | 47.66 | 49.22 | 42.19 | 55.47 |
| 4. ต้นทุนการประกอบการ | 42.97 | 45.31 | 25.00 | 28.13 |
| 5. กำไรสุทธิ | 46.88 | 42.97 | 45.31 | 54.69 |
| 6. การจ้างงาน | 50.78 | 46.88 | 53.13 | 55.47 |

ตารางที่ 3 (ต่อ)

| ดัชนีรวม | ไตรมาสที่ | ไตรมาสที่ | ไตรมาสที่ | คาดการณ์ |
|--|-----------|-----------|-----------|----------|
| | 1/2556 | 2/2556 | 3/2556 | |
| 4. การผลิตโลหะขั้นมูลฐาน | | | | |
| 1. ยอดรับคำสั่งซื้อโดยรวม | 51.47 | 44.12 | 44.12 | 69.12 |
| 1.1 ยอดรับคำสั่งซื้อในประเทศ (ถ้ามี) | 48.53 | 44.12 | 44.12 | 69.12 |
| 1.2 ยอดรับคำสั่งซื้อต่างประเทศ (ถ้ามี) | 75.00 | 56.25 | 33.33 | 66.67 |
| 2. ปริมาณการผลิต | 47.06 | 44.12 | 42.65 | 58.82 |
| 3. สินค้าคงคลัง | 44.12 | 47.06 | 35.29 | 51.47 |
| 4. ต้นทุนการประกอบการ | 33.82 | 35.29 | 36.76 | 35.29 |
| 5. กำไรสุทธิ | 47.06 | 45.59 | 47.06 | 48.53 |
| 6. การจ้างงาน | 52.94 | 50.00 | 51.47 | 52.94 |
| 5. การผลิตยานยนต์ รถพ่วงและรถกึ่งรถพ่วง | | | | |
| 1. ยอดรับคำสั่งซื้อโดยรวม | 63.79 | 53.45 | 44.83 | 58.62 |
| 1.1 ยอดรับคำสั่งซื้อในประเทศ (ถ้ามี) | 60.34 | 53.45 | 44.83 | 58.62 |
| 1.2 ยอดรับคำสั่งซื้อต่างประเทศ (ถ้ามี) | 67.86 | 66.67 | 70.00 | 60.00 |
| 2. ปริมาณการผลิต | 51.72 | 43.10 | 41.38 | 56.90 |
| 3. สินค้าคงคลัง | 46.55 | 37.93 | 48.28 | 48.28 |
| 4. ต้นทุนการประกอบการ | 39.66 | 37.93 | 24.14 | 29.31 |
| 5. กำไรสุทธิ | 48.28 | 48.28 | 37.93 | 41.38 |
| 6. การจ้างงาน | 55.17 | 51.72 | 44.83 | 51.72 |
| 6. การผลิตผลิตภัณฑ์ที่ทำจากโลหะประดิษฐ์ | | | | |
| 1. ยอดรับคำสั่งซื้อโดยรวม | 54.27 | 54.31 | 51.29 | 63.36 |
| 1.1 ยอดรับคำสั่งซื้อในประเทศ (ถ้ามี) | 53.85 | 54.31 | 50.43 | 62.93 |
| 1.2 ยอดรับคำสั่งซื้อต่างประเทศ (ถ้ามี) | 62.90 | 63.64 | 77.27 | 72.73 |
| 2. ปริมาณการผลิต | 50.43 | 44.83 | 48.71 | 59.05 |
| 3. สินค้าคงคลัง | 51.28 | 43.97 | 42.24 | 50.43 |
| 4. ต้นทุนการประกอบการ | 31.20 | 34.48 | 26.72 | 28.45 |
| 5. กำไรสุทธิ | 46.58 | 46.12 | 45.69 | 55.17 |
| 6. การจ้างงาน | 51.71 | 51.72 | 53.88 | 58.19 |
| 7. การผลิตเครื่องจักรและอุปกรณ์ | | | | |
| 1. ยอดรับคำสั่งซื้อโดยรวม | 50.53 | 52.66 | 53.72 | 60.11 |
| 1.1 ยอดรับคำสั่งซื้อในประเทศ (ถ้ามี) | 48.40 | 52.66 | 53.19 | 60.11 |
| 1.2 ยอดรับคำสั่งซื้อต่างประเทศ (ถ้ามี) | 58.70 | 59.38 | 63.16 | 65.79 |
| 2. ปริมาณการผลิต | 48.94 | 44.68 | 50.53 | 60.11 |
| 3. สินค้าคงคลัง | 43.62 | 43.62 | 45.21 | 50.00 |
| 4. ต้นทุนการประกอบการ | 33.51 | 37.23 | 22.34 | 30.85 |
| 5. กำไรสุทธิ | 41.49 | 38.83 | 48.40 | 54.79 |
| 6. การจ้างงาน | 51.60 | 48.94 | 52.66 | 55.85 |

ตารางที่ 3 (ต่อ)

| ดัชนีรวม | ไตรมาสที่ | ไตรมาสที่ | ไตรมาสที่ | คาดการณ์ |
|---|-----------|-----------|-----------|----------|
| | 1/2556 | 2/2556 | 3/2556 | 4/2556 |
| 8. การผลิตเครื่องเรือนและการผลิตซึ่งมิได้จัดประเภทไว้ในที่อื่น | | | | |
| 1. ยอดรับคำสั่งซื้อโดยรวม | 50.00 | 53.57 | 63.39 | 65.18 |
| 1.1 ยอดรับคำสั่งซื้อในประเทศ (ถ้ามี) | 48.21 | 53.57 | 61.61 | 66.07 |
| 1.2 ยอดรับคำสั่งซื้อต่างประเทศ (ถ้ามี) | 47.73 | 65.38 | 54.17 | 58.33 |
| 2. ปริมาณการผลิต | 46.43 | 41.07 | 52.68 | 62.50 |
| 3. สินค้าคงคลัง | 49.11 | 43.75 | 47.32 | 48.21 |
| 4. ต้นทุนการประกอบการ | 33.93 | 32.14 | 22.32 | 26.79 |
| 5. กำไรสุทธิ | 47.32 | 47.32 | 49.11 | 53.57 |
| 6. การจ้างงาน | 54.46 | 50.00 | 50.00 | 53.57 |
| 9. การผลิตสิ่งทอสิ่งถัก | | | | |
| 1. ยอดรับคำสั่งซื้อโดยรวม | 56.76 | 56.76 | 55.41 | 60.81 |
| 1.1 ยอดรับคำสั่งซื้อในประเทศ (ถ้ามี) | 54.05 | 56.76 | 54.05 | 60.81 |
| 1.2 ยอดรับคำสั่งซื้อต่างประเทศ (ถ้ามี) | 55.56 | 58.33 | 72.22 | 83.33 |
| 2. ปริมาณการผลิต | 52.70 | 43.24 | 59.46 | 62.16 |
| 3. สินค้าคงคลัง | 50.00 | 40.54 | 44.59 | 45.95 |
| 4. ต้นทุนการประกอบการ | 35.14 | 43.24 | 27.03 | 29.73 |
| 5. กำไรสุทธิ | 43.24 | 40.54 | 51.35 | 52.70 |
| 6. การจ้างงาน | 55.41 | 56.76 | 52.70 | 58.11 |
| 10. การผลิตกระดาษและผลิตภัณฑ์จากกระดาษ | | | | |
| 1. ยอดรับคำสั่งซื้อโดยรวม | 60.42 | 56.25 | 68.75 | 72.92 |
| 1.1 ยอดรับคำสั่งซื้อในประเทศ (ถ้ามี) | 58.33 | 56.25 | 68.75 | 72.92 |
| 1.2 ยอดรับคำสั่งซื้อต่างประเทศ (ถ้ามี) | 58.33 | 66.67 | 75.00 | 50.00 |
| 2. ปริมาณการผลิต | 47.92 | 41.67 | 54.17 | 60.42 |
| 3. สินค้าคงคลัง | 52.08 | 39.58 | 58.33 | 52.08 |
| 4. ต้นทุนการประกอบการ | 35.42 | 33.33 | 22.92 | 33.33 |
| 5. กำไรสุทธิ | 43.75 | 41.67 | 60.42 | 62.50 |
| 6. การจ้างงาน | 52.08 | 54.17 | 58.33 | 62.50 |

4. ดัชนีความเชื่อมั่นภาคการผลิตต่อภาวะเศรษฐกิจประเทศและธุรกิจตนเองของวิสาหกิจขนาดกลางและขนาดย่อม

ค่าดัชนีความเชื่อมั่นภาคการผลิตต่อภาวะเศรษฐกิจประเทศและธุรกิจตนเองของวิสาหกิจขนาดกลางและขนาดย่อม ในพื้นที่ภาคกลาง รวมภาคตะวันออก ไตรมาสที่ 3/2556 แสดงดังตารางที่ 4 ซึ่งพบว่าดัชนีความเชื่อมั่นต่อภาวะเศรษฐกิจของประเทศลดลงกว่าไตรมาสก่อนจาก 53.09 ลดลงเหลือ 52.68 แต่

อย่างไรก็ตามผู้ประกอบการยังมีความเชื่อมั่นว่าภาวะเศรษฐกิจของประเทศจะดีขึ้นในไตรมาสที่ 4/2556 ทราบได้จากค่าดัชนีคาดการณ์ 3 เดือนข้างหน้าที่สูงขึ้นเท่ากับ 56.67 สำหรับดัชนีความเชื่อมั่นต่อภาวะของธุรกิจตนเองผู้ประกอบการมีความเชื่อมั่นสูงขึ้นในไตรมาส 3/2556 โดยมีค่าดัชนีความเชื่อมั่นเท่ากับ 52.44 จากเดิม 49.43 ในไตรมาสที่ 2/2556 และผู้ประกอบการยังไม่มั่นใจในการประกอบกิจการของตนอย่างต่อเนื่องไปจนถึงไตรมาสที่ 4/2556 โดยมีดัชนีความเชื่อมั่นสูงขึ้น เท่ากับ 61.95

ตารางที่ 4 ดัชนีความเชื่อมั่นต่อภาวะเศรษฐกิจประเทศและธุรกิจ ในพื้นที่ภาคกลาง รวมภาคตะวันออก
ไตรมาสที่ 3/2556

| ดัชนี | ไตรมาสที่ 1/2556 | ไตรมาสที่ 2/2556 | ไตรมาสที่ 3/2556 | คาดการณ์ 4/2556 |
|--------------------|---------------------|---------------------|---------------------|--------------------|
| ภาวะเศรษฐกิจประเทศ | 55.11 | 53.09 | 52.68 | 56.67 |
| ธุรกิจตนเอง | 49.43 | 49.35 | 52.44 | 61.95 |

5. ดัชนีความเชื่อมั่นภาคการผลิตของวิสาหกิจขนาดกลางและขนาดย่อมจำแนกตามการส่งออก

ค่าดัชนีความเชื่อมั่นภาคการผลิตของวิสาหกิจขนาดกลางและขนาดย่อมจำแนกตามร้อยละของการส่งออกต่อยอดขาย แบ่งออกเป็น 2 กลุ่ม คือ กลุ่มที่เน้นตลาดภายในประเทศ (กลุ่มที่มีการส่งออกน้อยกว่าร้อยละ 50 ของยอดขาย) กับกลุ่มที่เน้นตลาดต่างประเทศ (กลุ่มที่มีการส่งออกตั้งแต่ร้อยละ 50 ของยอดขายขึ้นไป) แสดงดังตารางที่ 5 พบว่า ไตรมาส 3/2556 ทั้งกลุ่มที่เน้นตลาดภายในประเทศมีดัชนีความเชื่อมั่นลดลงเล็กน้อยจาก 45.37 ลดลงเหลือ 45.06 และกลุ่มที่เน้นตลาดต่างประเทศมีดัชนีความเชื่อมั่นที่สูงกว่าไตรมาสก่อนมากจาก 38.89 สูงขึ้นเป็น 50.20 สำหรับดัชนีความเชื่อมั่นคาดการณ์ 3 เดือนข้างหน้าของทั้ง 2 กลุ่มมีการคาดการณ์ที่สูงขึ้น นั่นคือ กลุ่มเน้นตลาดภายในประเทศเท่ากับ 51.95 และกลุ่มเน้นตลาดต่างประเทศเท่ากับ 53.66 รายละเอียดดังนี้

ตารางที่ 5 ดัชนีความเชื่อมั่นภาคอุตสาหกรรมจำแนกตามร้อยละของการส่งออกต่อยอดขาย ในพื้นที่ภาคกลาง รวมภาคตะวันออก ไตรมาสที่ 3/2556 จำแนกรายสาขาอุตสาหกรรม

| ดัชนี | ไตรมาสที่ 1/2556 | ไตรมาสที่ 2/2556 | ไตรมาสที่ 3/2556 | คาดการณ์ 4/2556 |
|---|---------------------|---------------------|---------------------|--------------------|
| เน้นตลาดภายในประเทศ (การส่งออกไม่เกิน 50 %) | 47.40 | 45.37 | 45.06 | 51.95 |
| เน้นตลาดต่างประเทศ (การส่งออกตั้งแต่ 50 % ขึ้นไป) | 41.11 | 38.89 | 50.20 | 53.66 |

ตารางที่ 6 ดัชนีความเชื่อมั่นภาคอุตสาหกรรมจำแนกตามร้อยละของการส่งออกต่อยอดขาย ในพื้นที่
ภาคกลาง รวมภาคตะวันออก ไตรมาสที่ 3/2556 จำแนกรายสาขาอุตสาหกรรม

| | ไตรมาสที่ 1/2556 | ไตรมาสที่ 2/2556 | ไตรมาสที่ 3/2556 | คาดการณ์ 4/2556 |
|---|---------------------|---------------------|---------------------|--------------------|
| เน้นตลาดภายในประเทศ (การส่งออกไม่เกิน 50 %) | | | | |
| 1. การผลิตผลิตภัณฑ์อาหารและเครื่องดื่ม | 46.46 | 44.28 | 46.65 | 51.52 |
| 2. การผลิตผลิตภัณฑ์ยางและผลิตภัณฑ์พลาสติก | 48.55 | 45.24 | 43.28 | 51.24 |
| 3. การผลิตเคมีภัณฑ์และผลิตภัณฑ์เคมี | 48.54 | 47.22 | 44.03 | 52.78 |
| 4. การผลิตโลหะขั้นมูลฐาน | 46.08 | 44.36 | 42.17 | 52.78 |
| 5. การผลิตยานยนต์ รถพ่วงและรถกึ่งรถพ่วง | 51.49 | 45.83 | 38.89 | 46.60 |
| 6. การผลิตผลิตภัณฑ์ที่ทำจากโลหะประดิษฐ์ ยกเว้นเครื่องจักรและอุปกรณ์ | 47.46 | 45.91 | 44.77 | 52.80 |
| 7. การผลิตเครื่องจักรและอุปกรณ์ซึ่งมิได้จัดประเภทไว้ในที่อื่น | 44.66 | 44.33 | 45.13 | 51.97 |
| 8. การผลิตเครื่องเรือนและการผลิตซึ่งมิได้จัดประเภทไว้ในที่อื่น | 47.48 | 45.52 | 46.26 | 51.02 |
| 9. การผลิตสิ่งทอสิ่งถัก | 48.87 | 46.85 | 47.22 | 51.01 |
| 10. การผลิตกระดาษและผลิตภัณฑ์จากกระดาษ | 48.61 | 44.44 | 53.82 | 57.29 |
| เน้นตลาดต่างประเทศ (การส่งออกตั้งแต่ 50 % ขึ้นไป) | | | | |
| 1. การผลิตผลิตภัณฑ์อาหารและเครื่องดื่ม | 37.50 | 43.75 | 43.75 | 59.38 |
| 2. การผลิตผลิตภัณฑ์ยางและผลิตภัณฑ์พลาสติก | 41.67 | 66.67 | 52.08 | 47.92 |
| 3. การผลิตเคมีภัณฑ์และผลิตภัณฑ์เคมี | 16.67 | 33.33 | 41.67 | 52.08 |
| 4. การผลิตโลหะขั้นมูลฐาน | - | - | 66.67 | 50.00 |
| 5. การผลิตยานยนต์ รถพ่วงและรถกึ่งรถพ่วง | 33.33 | 33.33 | 58.33 | 62.50 |
| 6. การผลิตผลิตภัณฑ์ที่ทำจากโลหะประดิษฐ์ ยกเว้นเครื่องจักรและอุปกรณ์ | 54.17 | - | 44.44 | 45.83 |
| 7. การผลิตเครื่องจักรและอุปกรณ์ซึ่งมิได้จัดประเภทไว้ในที่อื่น | 58.33 | - | 51.67 | 51.67 |
| 8. การผลิตเครื่องเรือนและการผลิตซึ่งมิได้จัดประเภทไว้ในที่อื่น | 36.11 | 20.83 | 55.95 | 55.95 |
| 9. การผลิตสิ่งทอสิ่งถัก | - | - | 58.33 | 56.25 |
| 10. การผลิตกระดาษและผลิตภัณฑ์จากกระดาษ | - | - | 43.75 | 59.38 |

กลุ่มที่เน้นตลาดภายในประเทศ (กลุ่มที่มีการส่งออกน้อยกว่าร้อยละ 50 ของยอดขาย) ในไตรมาส 3/2556 ทุกสาขาอุตสาหกรรมมีดัชนีความเชื่อมั่นสูงกว่าไตรมาสก่อน คือ สาขาอุตสาหกรรมการผลิตกระดาษและผลิตภัณฑ์จากกระดาษ การผลิตสิ่งทอสิ่งถัก การผลิตผลิตภัณฑ์อาหารและเครื่องดื่ม การผลิตเครื่องเรือนและการผลิตซึ่งมิได้จัดประเภทไว้ในที่อื่น และ การผลิตเครื่องจักรและอุปกรณ์ซึ่งมิได้จัดประเภทไว้ในที่อื่น นั่นคือ 53.82, 47.22, 46.65, 46.26 และ 43.28 ตามลำดับ สำหรับสาขาอุตสาหกรรมที่มีดัชนีความเชื่อมั่นลดลงกว่าไตรมาสก่อนคือ สาขาอุตสาหกรรมการผลิตผลิตภัณฑ์ที่ทำจากโลหะประดิษฐ์ ยกเว้นเครื่องจักรและอุปกรณ์ การผลิตเคมีภัณฑ์และผลิตภัณฑ์เคมี การผลิตผลิตภัณฑ์ยาง

และผลิตภัณฑ์พลาสติก และการผลิตโลหะขั้นมูลฐานนั้นคือ 44.77, 44.03, 43.28 และ 42.17 ตามลำดับ สำหรับดัชนีความเชื่อมั่นคาดการณ์ 3 เดือนข้างหน้าทุกสาขาอุตสาหกรรมมีการคาดการณ์ที่สูงขึ้น โดยสาขาที่มีการคาดการณ์ที่สูงที่สุด 3 ลำดับแรก คือ สาขาอุตสาหกรรมการผลิตกระดาษและผลิตภัณฑ์จากกระดาษเท่ากับ 57.29 การผลิตผลิตภัณฑ์ที่ทำจากโลหะประดิษฐ์ ยกเว้นเครื่องจักรและอุปกรณ์เท่ากับ 52.80 และ การผลิตเคมีภัณฑ์และผลิตภัณฑ์เคมี และ การผลิตโลหะขั้นมูลฐานมีดัชนีความเชื่อมั่นเท่ากันคือ 52.78 สำหรับสาขาอุตสาหกรรมที่มีการคาดการณ์ต่ำที่สุดโดยเรียงตามระดับความเชื่อมั่นน้อยไปมาก ได้แก่ การผลิตยานยนต์ รถพ่วงและรถกึ่งรถพ่วง เท่ากับ 46.60 การผลิตสิ่งทอสิ่งถัก เท่ากับ 51.01 และ การผลิตเครื่องเรือนและการผลิตซึ่งมิได้จัดประเภทไว้ในที่อื่นเท่ากับ 51.02

กลุ่มที่เน้นตลาดต่างประเทศ (กลุ่มที่มีการส่งออกตั้งแต่ร้อยละ 50 ของยอดขายขึ้นไป) ในไตรมาส 3/2556 มีหลายสาขาอุตสาหกรรมที่มีดัชนีความเชื่อมั่นสูงกว่าไตรมาสก่อน โดยสาขาอุตสาหกรรมที่มีดัชนีความเชื่อมั่นสูงสุดเป็น 3 ลำดับแรก ได้แก่ สาขาอุตสาหกรรมการผลิตโลหะขั้นมูลฐานเท่ากับ 66.67 รองลงมาคือ การผลิตยานยนต์ รถพ่วงและรถกึ่งรถพ่วง และการผลิตสิ่งทอสิ่งถักมีดัชนีความเชื่อมั่นเท่ากันคือ 58.33 สำหรับสาขาอุตสาหกรรมที่มีดัชนีความเชื่อมั่นต่ำที่สุดคือ การผลิตเคมีภัณฑ์และผลิตภัณฑ์เคมี เท่ากับ 41.67 ทั้งนี้อาจเป็นเพราะเศรษฐกิจโลกโดยรวมยังอยู่ในภาวะอ่อนแอ การฟื้นตัวของเศรษฐกิจยังเกิดขึ้นช้าๆ อีกทั้งเกิดความผันผวนของเงินทุนในตลาดการเงิน และตลาดทุนโลกที่ทวีความรุนแรงมากขึ้น ส่งผลกระทบต่อความเชื่อมั่นการลงทุนในประเทศไทยอย่างต่อเนื่อง (ไทยรัฐออนไลน์, 26 กันยายน 2556)

สำหรับดัชนีความเชื่อมั่นคาดการณ์ 3 เดือนข้างหน้า สาขาอุตสาหกรรมที่มีการคาดการณ์ที่สูงขึ้น โดยเรียงจากการคาดการณ์ที่สูงที่สุด 3 ลำดับแรก คือ สาขาอุตสาหกรรมการผลิตยานยนต์ รถพ่วงและรถกึ่งรถพ่วง เท่ากับ 62.50 สาขาอุตสาหกรรมการผลิตผลิตภัณฑ์อาหารและเครื่องดื่มและสาขาอุตสาหกรรม การผลิตกระดาษและผลิตภัณฑ์จากกระดาษมีดัชนีความเชื่อมั่นเท่ากัน คือ 59.38 สำหรับสาขา อุตสาหกรรมที่มีการคาดการณ์ดัชนีความเชื่อมั่นลดลง โดยเรียงจากการคาดการณ์ที่ต่ำที่สุด คือ สาขา อุตสาหกรรมการผลิตผลิตภัณฑ์ยางและผลิตภัณฑ์พลาสติกเท่ากับ 47.92 สาขาอุตสาหกรรมการผลิต โลหะขั้นมูลฐาน เท่ากับ 50.00 และ สาขาอุตสาหกรรมการผลิตสิ่งทอสิ่งถักเท่ากับ 56.25 ทั้งนี้เป็นเพราะ ไม่มั่นใจในสถานการณ์เศรษฐกิจทั้งในและต่างประเทศ

6. องค์ประกอบที่ส่งผลต่อการดำเนินงานของกิจการในภาคการผลิตของวิสาหกิจขนาดกลางและขนาดย่อม ในพื้นที่ภาคกลาง รวมภาคตะวันออก ประจำไตรมาสที่ 3/2556

ตารางที่ 7 องค์ประกอบที่ส่งผลต่อการดำเนินงานของกิจการในภาคการผลิตของวิสาหกิจขนาดกลางและขนาดย่อม ในพื้นที่ภาคกลาง รวมภาคตะวันออก ไตรมาสที่ 3/2556 โดยเปรียบเทียบทั้งในปัจจุบัน และคาดการณ์ 3 เดือนข้างหน้า โดย 5 ปัจจัยหลักที่ผู้ประกอบการเห็นว่าส่งผลต่อการดำเนินงาน

ของกิจการ ได้แก่ ต้นทุนสินค้า ระดับราคาน้ำมัน การแข่งขันในตลาด เศรษฐกิจในประเทศ และมาตรการรัฐ รายละเอียดดังนี้

1) **ต้นทุนสินค้า** เป็นองค์ประกอบที่ผู้ประกอบการเห็นว่าส่งผลกระทบต่อการดำเนินงานของกิจการเป็นลำดับแรก ในไตรมาสที่ 3/2556 ผู้ประกอบการเห็นว่าต้นทุนสินค้าส่งผลกระทบต่อการดำเนินงานของกิจการที่สูงกว่าไตรมาสก่อนจาก 2.46 สูงขึ้นเป็น 2.71 ซึ่งอยู่ในระดับมาก นั้นแสดงให้เห็นว่า ผู้ประกอบการยังคงมีความกังวลเกี่ยวกับต้นทุนสินค้า ทั้งนี้เพราะราคาวัตถุดิบ ราคาน้ำมันขายปลีกในประเทศที่อาจขยับตามทิศทางตลาดโลกหากสถานการณ์ตึงเครียดในซีเรียยังไม่สิ้นสุดลง ค่าผ่านทางพิเศษ ค่าไฟฟ้า Ft และราคาก๊าซ LPG คราวเรือนสูงขึ้น (ศูนย์วิจัยกสิกร, กันยายน 2556) รวมทั้งนโยบายรัฐบาลที่กำหนดค่าแรงขั้นต่ำ 300 บาท สำหรับการคาดการณ์ 3 เดือนข้างหน้าผู้ประกอบการมีการคาดการณ์ที่ค่อนข้างทรงตัวคือ 2.71 แสดงว่า ผู้ประกอบการยังไม่มั่นใจเกี่ยวกับต้นทุนสินค้ายังคงกังวลและคาดการณ์ว่าต้นทุนสินค้าอาจจะไม่ลดลง

2) **ระดับราคาน้ำมัน** ในไตรมาส 3/2556 ผู้ประกอบการเห็นว่าราคาน้ำมันส่งผลกระทบต่อการดำเนินงานของกิจการที่สูงกว่าไตรมาสก่อนจาก 2.14 สูงขึ้นเป็น 2.26 ซึ่งอยู่ในระดับมาก สำหรับการคาดการณ์ 3 เดือนข้างหน้าผู้ประกอบการเห็นว่า สถานการณ์ราคาน้ำมันใน 3 เดือนข้างหน้าจะยังคงส่งผลกระทบต่อการดำเนินงานของกิจการอยู่ จะเห็นได้จากดัชนีความเชื่อมั่นคาดการณ์ 3 เดือนข้างหน้าสูงขึ้นเป็น 2.28 ซึ่งอยู่ในระดับมากเช่นกัน ทั้งนี้เพราะราคาน้ำมันเบนซินและน้ำมันดีเซลปรับเพิ่มขึ้น เนื่องจากตลาดยังคาดว่าจะยังมีปริมาณการส่งออกน้ำมันเบนซินจากโรงกลั่นในภูมิภาคระดับสูงต่อในช่วงตุลาคม 2556 ประกอบกับความต้องการในภูมิภาคที่ไม่แข็งแกร่ง อีกทั้งมีการลดกำลังการผลิตส่งผลให้อุปทานตึงตัว ประกอบกับมีความต้องการจากอินโดนีเซีย แอฟริกา และ เวียดนาม (<http://www.iwebgas.com>, กันยายน 2556)

3) **การแข่งขันในตลาด** ในไตรมาส 3/2556 ผู้ประกอบการเห็นว่าการแข่งขันในตลาดส่งผลกระทบต่อการดำเนินงานของกิจการที่สูงขึ้นกว่าไตรมาสก่อนจาก 1.90 สูงขึ้นเป็น 2.03 ซึ่งอยู่ในระดับปานกลาง สำหรับดัชนีความเชื่อมั่น 3 เดือนข้างหน้า ผู้ประกอบการเห็นว่าการแข่งขันในตลาดส่งผลกระทบต่อการดำเนินงานของกิจการค่อนข้างทรงตัวคือ 2.03 แสดงให้เห็นว่าการแข่งขันในตลาดในการคาดการณ์ของผู้ประกอบการมองว่าสถานการณ์การแข่งขันในตลาดยังส่งผลกระทบต่อการดำเนินของกิจการในระดับเดิม ทั้งนี้เพราะผู้ประกอบการยังไม่มั่นใจเกี่ยวกับสถานการณ์เศรษฐกิจทั้งในประเทศและต่างประเทศ แต่อย่างไรก็ตามผู้ประกอบการก็มีการคาดการณ์ของยอดรับคำสั่งซื้อรวมต่างประเทศที่สูงขึ้นจากดัชนีความเชื่อมั่น 62.11 เป็น 65.26 และคาดการณ์โดยจะเน้นกลุ่มตลาดต่างประเทศเพิ่มขึ้นจากดัชนีความเชื่อมั่น 50.20 เป็น 53.66

4) **เศรษฐกิจในประเทศ** ในไตรมาส 3/2556 ผู้ประกอบการเห็นว่าเศรษฐกิจในประเทศส่งผลกระทบต่อการดำเนินงานของกิจการที่สูงกว่าไตรมาสก่อนจาก 1.88 สูงขึ้นเป็น 1.90 ซึ่งอยู่ในระดับปานกลาง และ

ผู้ประกอบการเห็นว่าสถานการณ์เศรษฐกิจในประเทศใน 3 เดือนข้างหน้าคาดว่าจะยังคงส่งผลกระทบต่อ การดำเนินงานของกิจการจะเห็นได้จากดัชนีความเชื่อมั่นคาดการณ์ 3 เดือนข้างหน้าสูงขึ้น นั่นคือ 1.94 ทั้งนี้ เพราะการลดลงจากอุปสงค์ต่างประเทศที่ชะลอตัว ส่งผลให้การผลิตสินค้าอุตสาหกรรมและการลงทุน ภาคเอกชนหดตัวตาม โดยดัชนีผลผลิตภาคอุตสาหกรรมหดตัวร้อยละ 4.5 จากระยะเดียวกันปีก่อนตาม การลดลงของ 1) การผลิตยานยนต์และเครื่องใช้ไฟฟ้าเนื่องจากอุปสงค์ทั้งในและต่างประเทศชะลอตัว 2) การผลิตอาหารทะเลแปรรูปจากปัญหาการขาดแคลนกุ้ง และ 3) การผลิตฮาร์ดดิสก์ไดรฟ์ที่ผู้บริโภคเปลี่ยน ความนิยมไปใช้ Tablet และ Smartphone มากขึ้น (ธนาคารแห่งประเทศไทย, สิงหาคม 2556)

5) **มาตรการรัฐ** ในไตรมาส 3/2556 ผู้ประกอบการเห็นว่ามาตรการรัฐส่งผลกระทบต่อ การดำเนินงาน ของกิจการลดลงกว่าไตรมาสก่อนจาก 1.67 ลดลงเหลือ 1.64 ซึ่งอยู่ในระดับปานกลาง และดัชนีความ เชื่อมั่น 3 เดือนข้างหน้าผู้ประกอบการเห็นว่ามาตรการรัฐส่งผลกระทบต่อ การดำเนินงานสูงขึ้น นั่นคือ 1.69 ทั้งนี้ เพราะผู้ประกอบการยังมั่นใจในนโยบายของรัฐบาลที่มีการปรับทิศทางนโยบายการพัฒนาโดยการ สร้างรายได้ให้กับฐานรากเศรษฐกิจ อีกทั้งมาตรการที่ผ่านมาไม่ว่าจะเป็นโครงการรถยนต์คันแรก การลด ภาระค่าครองชีพด้วยรถเมล์ฟรี รถไฟฟรี การตรึงราคาดีเซลไม่ให้กระทบต้นทุนผู้ประกอบการและเกษตรกร เพื่อไม่ให้ราคาสูงขึ้น การปรับเพิ่มค่าแรงขั้นต่ำ 300 บาท และการปรับเพิ่มเงินเดือนข้าราชการ เหล่านี้มีผล ทำให้ราคาวัตถุดิบ และสินค้าสูงขึ้นมีผลต่อต้นทุนสินค้าของผู้ประกอบการสูงขึ้นตามมา

ตารางที่ 7 องค์ประกอบที่ส่งผลกระทบต่อ การดำเนินงานของกิจการในภาคการผลิตของวิสาหกิจขนาดกลาง และขนาดย่อม ในพื้นที่ภาคกลาง รวมภาคตะวันออก ไตรมาสที่ 3/2556

| ดัชนีองค์ประกอบที่มีผลต่อ กิจการ | ไตรมาสที่ 1/2556 | ไตรมาสที่ 2/2556 | ไตรมาสที่ 3/2556 | คาดการณ์ 4/2556 | นัยต่ออุตสาหกรรม (ระดับผลกระทบ ปัจจุบัน) |
|-------------------------------------|---------------------|---------------------|---------------------|--------------------|--|
| ต้นทุนสินค้า | 2.38 | 2.46 | 2.71 | 2.71 | มาก |
| ราคาน้ำมัน | 2.04 | 2.14 | 2.26 | 2.28 | มาก |
| การแข่งขันในตลาด | 1.94 | 1.90 | 2.03 | 2.03 | ปานกลาง |
| เศรษฐกิจในประเทศ | 1.82 | 1.88 | 1.90 | 1.94 | ปานกลาง |
| มาตรการรัฐ | 1.67 | 1.67 | 1.64 | 1.69 | ปานกลาง |
| การหดตัวของความต้องการสินค้า | 1.67 | 1.62 | 1.59 | 1.60 | ปานกลาง |
| สภาวะเศรษฐกิจโลก | 1.64 | 1.71 | 1.56 | 1.57 | ปานกลาง |
| คุณภาพสาธารณสุขโลก | 1.65 | 1.64 | 1.51 | 1.52 | ปานกลาง |
| อัตราดอกเบี้ยเงินกู้ | 1.58 | 1.66 | 1.41 | 1.44 | น้อย |
| การเมือง | 1.32 | 1.33 | 1.05 | 1.09 | น้อย |
| อัตราแลกเปลี่ยน | 1.08 | 1.15 | 0.74 | 0.76 | ไม่มีผลกระทบ |

หมายเหตุ : แบ่งระดับผลกระทบเป็น 4 ระดับ ดังนี้ คะแนน 0-0.75 หมายถึงไม่มีผลกระทบ 0.76-1.5 หมายถึงมี ผลกระทบน้อย 1.51-2.25 หมายถึงมีผลกระทบปานกลาง 2.26-3.00 หมายถึงมีผลกระทบมาก

จากตารางที่ 7 พอจะสรุปได้ว่า ในไตรมาส 3/2556 ผู้ประกอบการเห็นว่าปัจจัยที่ส่งผลกระทบต่อการดำเนินงานของกิจการอยู่ในระดับมากคือ ต้นทุนสินค้าที่สูงขึ้น โดยปัจจัยที่ส่งผลให้ต้นทุนสูงขึ้นคือ ราคาน้ำมันที่สูงขึ้น การแข่งขันในตลาด และความไม่มั่นใจเกี่ยวกับเศรษฐกิจในประเทศที่เกิดจากการผลิต การลงทุน และการส่งออกที่ชะลอลดลง ภาวะเศรษฐกิจโลกที่ผันผวน และสถานการณ์ตึงเครียดในซีเรียที่ยังไม่สิ้นสุด อีกทั้งยังมีความกังวลในมาตรการรัฐที่ยังไม่แน่นอน